

**Демонстрационный вариант  
География (работа за 1 полугодие)  
7 класс**

Продолжительность работы: 45 минут.

Дополнительные материалы: калькулятор; географический атлас для 7 класса.

**Задания 1–4 выполняются с использованием приведённого ниже текста.**

### Циклоны

Ежегодно в атмосфере образуются сотни вихрей огромного диаметра – циклонов. Циклоны постоянно передвигаются. Воздух в них вращается в Северном полушарии против часовой стрелки, а в Южном полушарии – по часовой. Выделяют два основных вида циклонов – тропические и внетропические.



**Рис. 1**

Фото с сайта <https://naked-science.ru>

Тропические атмосферные вихри имеют разные названия. Так, тропические циклоны, проносящиеся над Тихим океаном, называют тайфунами, в Атлантическом океане – ураганами, в Австралии вилли-вилли, а в Индийском океане – просто циклонами. Тропические циклоны имеют сравнительно малый диаметр, до 300–400 километров. Они зарождаются над океанами в конце лета – начале осени, когда вода в океане прогрета до 27 °С. Начинается сильное испарение и подъём воздуха, после чего образуются гигантские грозные облака. Зарождение большей части тропических циклонов происходит в районе 5–20° широты в обоих полушариях. Тропические циклоны существуют в среднем от 4 до 7 дней. Отличительной особенностью строения тропических циклонов является наличие в центре безоблачной области, так называемого «глаза бури» – области прояснения в центре (рис. 1). Внутри тропического циклона возникают сильнейшие ветры, имеющие скорость до 300 км/ч, при этом сами циклоны перемещаются со скоростью 10–20 км/ч. Ураганные ветры, ливни и гигантские волны – главная разрушительная сила тропических циклонов. Для оценки разрушительной силы урагана используют шкалу Саффира – Симпсона, разработанную в 1970-х годах (Таблица 1).

*Таблица 1. Шкала Саффира – Симпсона*

Категория силы урагана	Скорость ветра, м/с (км/ч)
5	> 70 (250)
4	58–70 (210–250)
3	50–58 (180–210)
2	42–50 (150–180)
1	33–42 (120–150)

В 1953 г. во всех странах мира по договорённости между метеорологами тропические циклоны, ветры которых достигали скорости более 17 м/с, стали получать краткое собственное имя. Сначала циклонам давали только женские имена, а с 1979 года стали давать и мужские.

Внетропические циклоны образуются в умеренных или полярных широтах, от 30 до 60° широты в обоих полушариях. Они имеют диаметр от тысячи километров в начале развития и до нескольких тысяч в конечной стадии. Средняя скорость перемещения таких циклонов около 30–40 км/ч. За год их может образоваться до нескольких сотен. Внетропические циклоны существуют от нескольких дней до недели. Скорости ветра здесь редко достигают ураганных значений. Несмотря на это, их прохождение всегда сопровождается выпадением атмосферных осадков.

**1** Ответом на один из следующих вопросов является «300 км/ч». Укажите этот вопрос.

- 1) С какой скоростью перемещаются тропические циклоны?
- 2) Какая скорость ветра наблюдается во внетропических циклонах?
- 3) Какой скорости достигают ветры внутри тропических циклонов?
- 4) Какова средняя скорость перемещения внетропических циклонов?

**2** Какой вывод можно сделать на основании содержания текста?

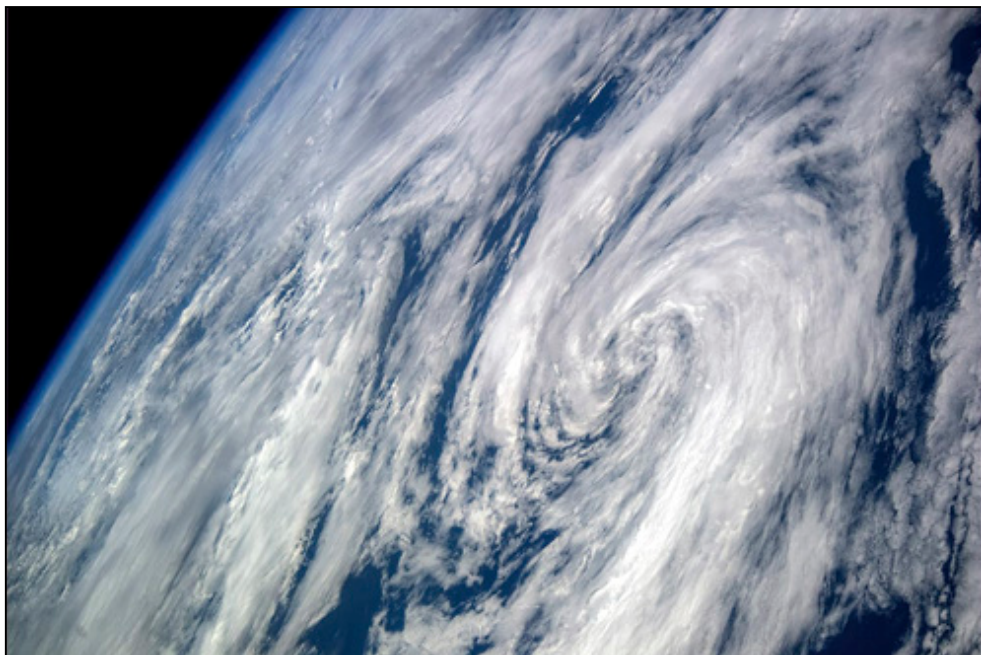
- 1) По своим размерам тропические циклоны превосходят внетропические.
- 2) Воздух в циклонах на всём земном шаре вращается одинаково.
- 3) Время существования внетропических циклонов значительно больше, чем тропических.
- 4) Прохождение тропических и внетропических циклонов всегда сопровождается выпадением атмосферных осадков.

3 Иван услышал по радио сообщение о сильном урагане: «В настоящее время центр урагана «Хелен» расположен в 1590 километрах к юго-востоку от Бермудских островов и продолжает двигаться в направлении запада – северо-запада. Скорость ветра, сопровождающего ураган, достигла 185 километров в час, но по прогнозам специалистов может увеличиться до 200 километров в час».

Определите, к какой категории силы урагана относится ураган, о котором говорилось в радиосообщении.

Ответ: \_\_\_\_\_.

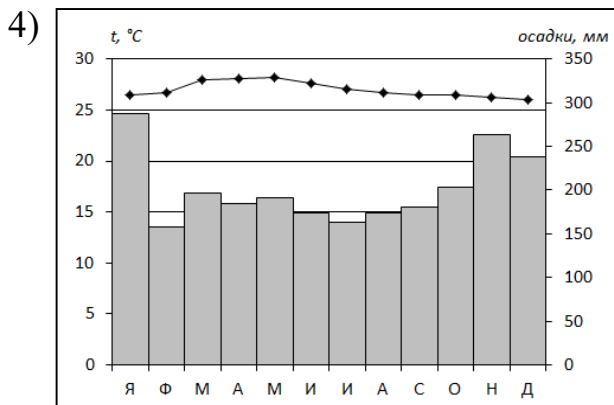
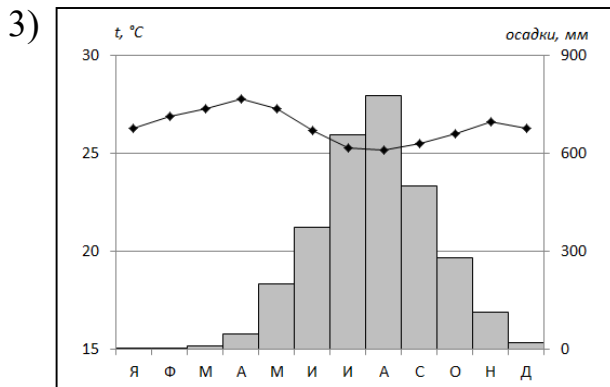
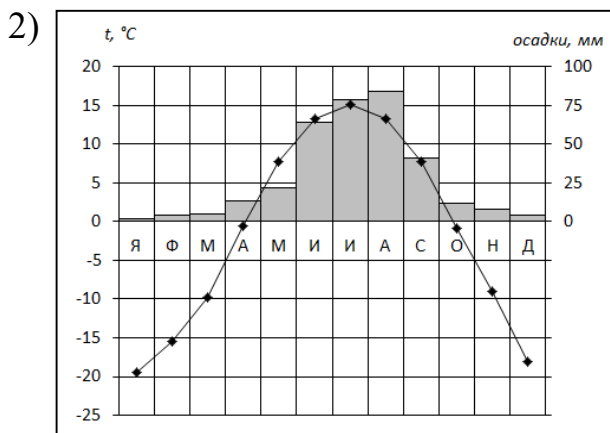
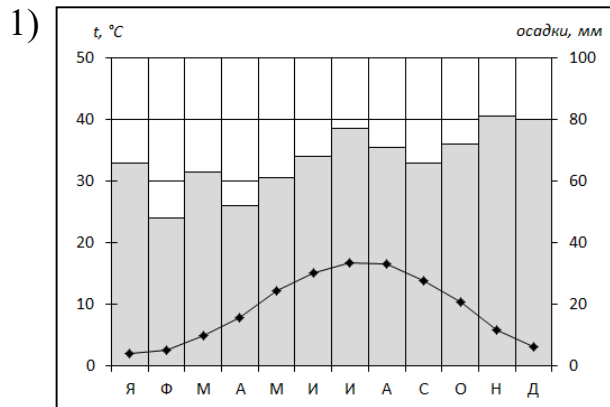
4 Определите, к какому виду относится циклон, показанный на фото.



*Фото с сайта <http://elenaturkka.ru/cosm.htm>*

Ответ: \_\_\_\_\_.

Населённый пункт расположен в субэкваториальном климатическом поясе. Одна из приведённых ниже климатограмм характеризует климат данного населённого пункта. Укажите эту климатограмму.



6

В одном из следующих кратких описаний говорится об Андах. Укажите это описание.

- 1) Эта горная система, расположенная в Западном и Восточном полушариях, имеет наибольшую абсолютную высоту 3404 м. Горная система расположена на территории трёх стран.
- 2) Эта горная система является водоразделом бассейнов двух океанов. Занимает западную часть материка, на котором она расположена. Относится к областям современной (кайнозойской) складчатости.
- 3) Эта горная система полностью расположена в Западном полушарии. Пересекается Северным тропиком. Наивысшая точка горной системы имеет абсолютную высоту более 6000 м.
- 4) Эти древние горы протягиваются почти на 4000 километров с севера на юг. В пределах горной системы в настоящее время не происходят сильные землетрясения и извержения вулканов. Здесь находится самая высокая точка материка, на котором расположена горная система.

7

В двух из следующих утверждений говорится об одной и той же природной зоне. В ответе запишите название этой природной зоны.

- 1) Эта природная зона типична для Африки, Южной Америки, а также Юго-Восточной Азии.
- 2) Средние температуры воздуха в июле в пределах природной зоны составляют до  $+10^{\circ}\text{C}$ .
- 3) Среднегодовое количество атмосферных осадков на большей части природной зоны составляет не более 100 мм в год.
- 4) В растительном покрове этой природной зоны преобладают хвойные деревья.
- 5) Типичным представителем животного мира природной зоны является северный олень.

Ответ: \_\_\_\_\_.

Прочитайте текст, в котором пропущен ряд слов (сочетаний слов). Вставьте на места пропусков недостающие слова (сочетания слов). Каждое слово (сочетание слов) может быть использовано только один раз.

### Река Нигер

Река Нигер – крупнейшая река в Западной Африке. Начинаясь на склонах Леоно-Либерийской возвышенности, она несёт свои воды в \_\_\_\_\_ (А) залив. Нигер – одна из самых полноводных рек Африки, имеет преимущественно \_\_\_\_\_ (Б) питание. Наибольший расход воды в устье реки наблюдается в период \_\_\_\_\_ (В). Нигер используется для ирригации, местного судоходства, водоснабжения и товарного рыболовства.

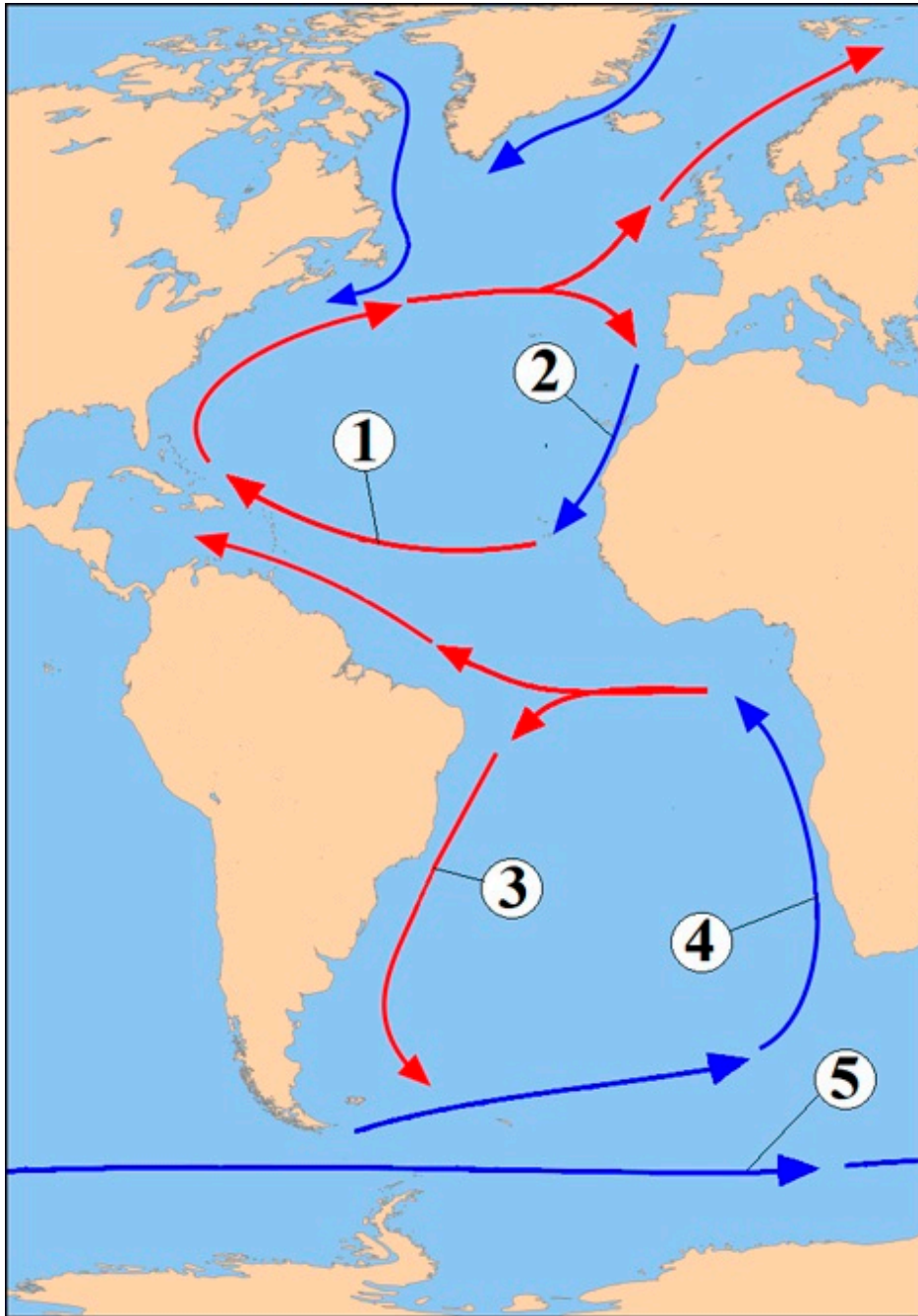
#### Список слов (сочетаний слов):

- 1) Аденский
- 2) дождевое
- 3) Гвинейский
- 4) с декабря по март
- 5) ледниковое
- 6) с июня по сентябрь

Запишите в таблицу выбранные цифры под соответствующими буквами.

	А	Б	В
Ответ:	<input type="text"/>	<input type="text"/>	<input type="text"/>

9 Укажите два течения, обозначенные на карте цифрами, которые являются ветровыми.



- 1) 1
- 2) 2
- 3) 3
- 4) 4
- 5) 5

- 10 Перед вами фрагмент физической карты Австралии и прилегающих к ней акваторий. Укажите знаком 🚩 (флажок) любую точку, расположенную на шельфе.



- 11 Для какой из стран, территории которых изображены на фрагменте карты, наиболее характерны сильные землетрясения? Запишите название страны.



Ответ: \_\_\_\_\_.



**12**

Установите соответствие между страной и утверждением, верно характеризующим её население: для каждой позиции из первого столбца подберите соответствующую позицию из второго столбца, обозначенную цифрой.

**СТРАНА**

- А) Бразилия
- Б) Япония
- В) Алжир


**УТВЕРЖДЕНИЕ**

- 1) Средняя плотность населения в стране составляет более 300 человек на 1 км<sup>2</sup>
- 2) Наибольшая концентрация населения наблюдается в долине крупнейшей в стране реки
- 3) Столица – не самый крупный по численности населения город в стране
- 4) Основная часть населения проживает на севере страны

Запишите в таблицу номера выбранных ответов под соответствующими буквами.

	<b>А</b>	<b>Б</b>	<b>В</b>
<b>Ответ:</b>	<input type="text"/>	<input type="text"/>	<input type="text"/>

### Ответы на задания

Номер задания	Ответ
1	3
2	4
3	3
4	внетропический<или>умеренных широт
5	3
6	2
7	тундра
8	326
9	15
10	<p style="text-align: center;">флажок установлен на шельфе</p> 
11	Чили
12	314